

United States FAQs: 280 Series Mechanical Heat Detector

Contents

Informações Gerais.....	2
1. Como determinar se o detector que possuo deve é afetado?.....	2
2. Existem marcas / recursos que diferenciam a unidade da Edward versus as unidades concorrente?3	3
3. Como determino se minha unidade está instalada em uma aplicação de proteção à vida em prédio comercial ou em um sótão residencial ou garagem?	3
4. Como eu leio o código da data?	4
5. Posso registrar uma reclamação para unidades mais antigas do que o código de data de garantia?.....	4
6. Tenho uma unidade afetada, quais são os próximos passos?	4
7. O que faço com o detector quando o removo?	6
8. Posso remover o detector de meu sistema sem repor um alternativo? Meu sistema irá funcionar se o detector é removido?.....	7
9. Qual o risco se eu não fizer nada?.....	7
10. Esta ação é mandatória?	7
Substituição de Produtos.....	7
1. Qual produto devo usar como substituto?.....	7
2. Um detector de um concorrente terá o mesmo/similar problema?.....	7
3. Serei cobrado por uma substituição alternativa?	7
Reembolsos	7
1. Como eu serei reembolsado? Cheque, crédito, etc.?.....	8
2. Quando eu receberei o reembolso?.....	8
3. Qual o tempo necessário para processar a documentação enviada? Como serei notificado?	8
4. Tenho uma conta com a Edwards mas está inativa. Como posso obter o reembolso?	8
5. A Edwards me compensará pela diferença de custo de um produto alternativo?.....	8
6. Serei compensado pelo trabalho ou por quaisquer custos adicionais de instalação?.....	8
Devolução de Produtos	8
1. Posso devolver o detector ao invés de destruí-lo no campo?.....	8
Informações Adicionais	9
1. Quem eu devo contatar se tiver problema e precisar assistência?	9
2. Ligações de clientes referentes a outros planos de remediação da Edwards.....	9
Documentos de Apoio	9

Informações Gerais

1. Como determinar se o detector que possuo deve é afetado?

Para determinar se um detector é afetado, você deve observar os seguintes pontos:

- A. Verifique se a unidade é marca **Edwards** (veja pergunta 2 para diferenciar uma unidade Edwards de um concorrente)
- B. O detector deverá obrigatoriamente ser um **modelo 135F**: Verifique se o número "135" está impresso ao lado do detector em números grandes.
- C. O detector poderá –
 - a. Estar instalado em uma **aplicação de Proteção à Vida em prédio comercial** (veja a pergunta 3) com o código de data superior ou igual a 1 de Janeiro de 2004 (código de data: **04001**). Por favor, registre uma solicitação **imediatamente** se sua unidade estiver nessa categoria; ou
 - b. Estar instalado em um **sótão residencial ou garagem** embora não sejam consideradas aplicações de Proteção à Vida, pode representar um risco não monitorado, portanto, os modelos instalados nessas condições estão dentro do escopo desse *recall*. Por favor, registre uma solicitação imediatamente se sua unidade estiver nessa categoria; ou
 - c. Estar dentro do **período de garantia**: Para uma unidade se qualificar dentro do período de garantia, o código da data deve ser maior que **1 de Janeiro de 2014**. O código da data é mostrado após as informações "135F" e consiste em 5 dígitos. Os dois primeiros dígitos indicam o ano, os outros três dígitos indicam o dia do ano. Esse número deve ser maior que **14004** para ser qualificado como dentro do escopo deste *recall*.

NOTA: Se sua unidade não estiver instalada em uma edificação comercial com fatores de proteção à vida ou em um sótão ou garagem residencial e não se qualificar dentro do período de garantia, sua unidade estará fora do escopo deste *recall*

Tabela 1: Modelos afetados

Número de Catálogo	Descrição
281B-PL	Detector de Calor, 135 °F, Termovelocimétrico e Temperatura Fixa, marca Edwards, Honeywell, JCI/Tyco, NAPCO
283B-PL	Detector de Calor, 135 °F, Temperatura Fixa, marca Edwards, Honeywell, JCI/Tyco
104-13	Detector de Calor, 135 °F, Termovelocimétrico e Temperatura Fixa, vendido por Interlogix, NAPCO
104-15	Detector de Calor, 135 °F, Temperatura Fixa, vendido por Interlogix
1EYC2	Detector de Calor, 135 °F, Temperatura Fixa, Edwards, Grainger P/N
1EYC4	Detector de Calor, 135 °F, Temperatura Fixa, Edwards, Grainger P/N
Número de Catálogo	Descrição
281B-20pkg-OEM-UTC01	Detector de Calor, 135 °F, Termovelocimétrico e Temperatura Fixa, Honeywell Security
281B-20pkg-OEM-UTC20	Detector de Calor, 135 °F, Termovelocimétrico e Temperatura Fixa, Interlogix

281B-OEM-UTC01	Detector de Calor, 135 °F, Termovelocimétrico e Temperatura Fixa, Honeywell Security
283B-20pkg-OEM-UTC01	Detector de Calor, 135 °F, Temperatura Fixa, Honeywell Security
73340U	Detector de Calor, 135 °F, Temperatura Fixa e Termovelocimétrico, Mirtone
73342U	Detector de Calor, 135 °F, Fixed temperature, Mirtone
AI281B	Detector de Calor, 135 °F, Termovelocimétrico e Temperatura Fixa, Edwards
AI283B	Detector de Calor, 135 °F, Fixed temperature, Edwards
281A	Detector de Calor, 135 °F, Termovelocimétrico e Temperatura Fixa, Edwards

2. Existem marcas / recursos que diferenciam a unidade da Edward versus as unidades concorrente?

- As unidades de Edward têm uma parte superior lisa com um disco coletor na parte superior, sem camadas.
- O detector traz impresso “Not a life safety device” (Não é um dispositivo de proteção à vida) na parte superior do detector.
- O disco coletor possui pequenos orifícios ao longo da borda.



3. Como determino se minha unidade está instalada em uma aplicação de proteção à vida em prédio comercial ou em um sótão residencial ou garagem?

- Consulte a *Tabela 2: Aplicações potenciais de segurança* no Aviso de segurança – Safety Notice - (SN00017) para obter uma explicação detalhada dos códigos de construção e aplicações comerciais de proteção à vida. Se algum dos seguintes casos de uso de instalações comerciais se aplicar à instalação da sua unidade, considere-o como uma aplicação de Proteção à Vida e faça uma solicitação o mais rápido possível.

Usos de detectores de calor em instalações comerciais	Objetivo
Elevator Power Shutdown	Fornecer segurança elétrica antes da ativação dos sprinklers (acima de 135°F) e da prevenção de falhas na evacuação (ficar “preso” no elevador).
Redução na resistência como barreira de incêndio dos Materiais de Construção	Aplicações em Retrofit (Normas e códigos antigos tinham requisitos mais baixos para alarmes).

Ao invés de Detectores de Fumaça	Cenários baseados em exceções devido a condições ambientais (sujas) em certas ocupações que normalmente exigem autoridade com jurisdição ou aprovação do projeto do engenheiro (não uma decisão do instalador).
Ao invés de Sprinklers	Circunstâncias especiais em certas ocupações permitem exceções: Espaços não ocupados (sótãos); nenhum maquinário presente (por exemplo, equipamento HVAC); edifícios de apartamentos, etc.
Para liberar fechaduras	Qualquer alarme detectado por calor, fumaça ou fluxo de água do sprinkler precisa liberar as portas do sistema de Controle de Acesso para saída.
Ao invés dos Acionadores Manuais	Redução de alarmes falsos (intencionais), por acionamento manual em academias, auditórios e linhas de montagem, instalações educacionais.
Em um sótão residencial ou garagem	A instalação destina-se à proteção da propriedade, mas pode apresentar um risco não monitorado

4. Como eu leio o código da data?

- código da data consiste em 5 dígitos (AADDD), em que AA = últimos dois caracteres do ano civil, DDD = número ordinal / calendário Juliano do dia do ano civil. O código da data deve ser maior que **14004** (1º de janeiro de 2014) para que o detector seja qualificado dentro do período de garantia.

5. Posso registrar uma reclamação para unidades mais antigas do que o código de data de garantia?

- Não. As unidades fora do período de garantia, em instalações que não são consideradas como de proteção à vida, em sótãos ou garagens residenciais estão fora do escopo deste *recall*.

NOTA: Modelos com códigos de data anteriores a 1 de Janeiro de 2004 devem ser substituídos conforme requisitos das normas NFPA 72 e ULC S-536, as quais recomendam a substituição de detectores de calor após quinze anos e, portanto, está fora do escopo desse *recall*, mas você deve substituí-los ainda que os custos não sejam cobertos pelo fabricante.

6. Tenho uma unidade afetada, quais são os próximos passos?

Passo 1: Se você é proprietário de uma empresa, entre em contato com um integrador ou distribuidor autorizado Edwards de sua escolha para uma alternativa de substituição

Passo 2: Leia e compreenda o Aviso de Segurança – Safety Notice (SN00017), que descreve o escopo e a solução para este *recall*. Registre o código de registro do formulário – Form Registration Code, pois será necessário registrar cada uma de suas solicitações.

Passo 3: Determine se sua unidade está dentro do escopo deste *recall* para registrar uma reclamação. Se sua unidade estiver instalada em um edifício comercial com aplicação de proteção à vida (consulte a tabela na pergunta 3, acima) **OU** se estiver instalada em um sótão ou garagem residencial **OU** se estiver dentro do período de garantia (o código da data for maior que **14004**), sua unidade estará dentro do escopo deste *recall* e você poderá prosseguir e registrar uma solicitação de reparo.

Você também pode consultar o Centro de *Recall* Edwards e seguir as etapas de reivindicação para determinar se sua unidade está dentro do escopo deste *recall*.

Passo 4: Substitua a unidade por uma alternativa adequada, conforme recomendado por um profissional de nossos integradores ou distribuidores autorizados.

Para remover o detector: Insira a ponta de uma chave de fenda no slot retangular na lateral da base do detector (consulte a ilustração de montagem aplicável para obter o local do slot), levante a trava da placa de montagem e gire o detector no sentido anti-horário até que ele possa ser retirado da base.

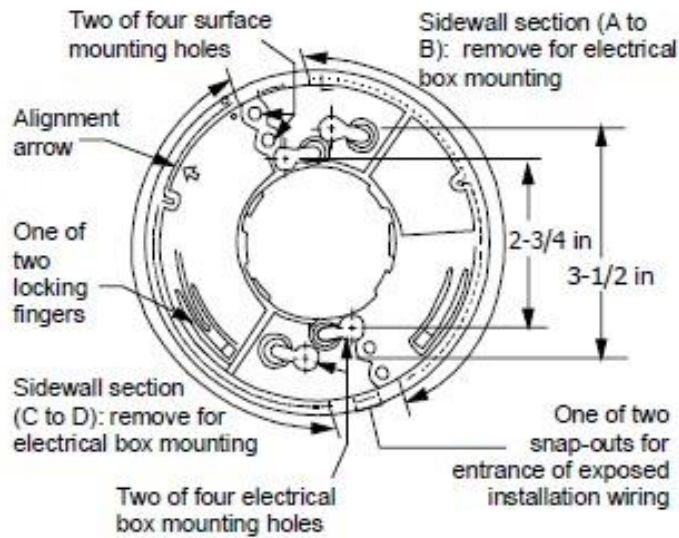
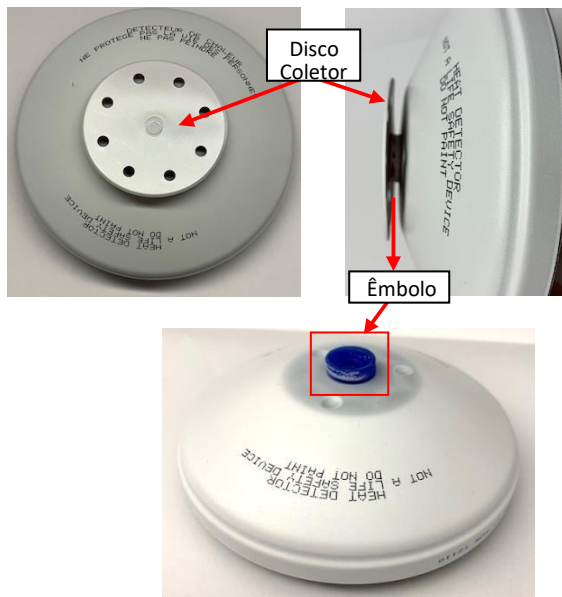


Figure 1: Ilustração de montagem

Passo 5: Destrua a unidade arrancando o disco coletor que está conectado à parte superior do detector usando um alicate. Use luvas de segurança ou outro equipamento de proteção individual para executar esta etapa. Verifique se o disco coletor e o êmbolo estão completamente separados da unidade. Se um êmbolo ainda estiver no lugar e conectado à unidade, use uma chave de fenda e um martelo para quebrar o êmbolo localizado em cima do detector:



Passo 6: Tire uma foto e preencha a certificação por escrito para enviar como prova de destruição. **A foto deve mostrar os detalhes da unidade** (tipo de detector, código de data etc.) impressos na lateral da unidade e o disco coletor que foi removido anteriormente deve ser colocado na lateral da unidade, de cabeça para baixo, para que o anel de cobre seja mostrando.

Essas instruções estão disponíveis no Aviso de Segurança – Safety Notice - (SN00017) em nosso site, na seção de solução (veja a foto de amostra abaixo).



Passo 7: Inicie a reivindicação no site de *recall* da Edwards. Selecione seu país e **siga o fluxo de trabalho** para garantir que sua unidade esteja dentro do escopo do *recall*. Forneça o Código de Registro do Formulário - **Form Registration Code**, os detalhes da sua unidade e as informações de contato. Em seguida, siga o processo de reivindicação enviando uma foto como Prova de destruição e **assinando o Certificado de destruição**. Em seguida, siga as instruções para reembolso. Registre o ID da reivindicação fornecido no site e enviado a você por e-mail para acompanhar seu status de reivindicação.

Passo 8: Receba a confirmação da aprovação do pedido do Centro de *Recall* da Edwards com o valor do reembolso e o tempo estimado de processamento por e-mail.

Passo 9: Receba reembolso da Edwards. Depois que sua reivindicação for aprovada, na região da América Latina, a Edwards irá creditar o valor previamente informado na conta de um integrador ou distribuidor autorizado Edwards. Os integradores ou distribuidores autorizados Edwards não deveriam cobrar dos usuários finais a mão-de-obra e os materiais relacionados a essa correção, na medida em que serão reembolsados, via crédito em sua conta, pela Edwards dentro do regulamento deste *recall*.

7. O que faço com o detector quando o remove?

Depois de remover o detector e instalar uma alternativa de substituição, prossiga para a etapa de destruição em campo descrita no Aviso de Segurança – Safety Notice - (SN00017) e acima (consulte a etapa 4 na pergunta 5). As unidades devem ser descartadas de acordo com a legislação local.

8. Posso remover o detector de meu sistema sem repor um alternativo? Meu sistema irá funcionar se o detector é removido?

Não. Você deve ter um detector para a substituição disponível antes de remover a unidade do teto. Se a unidade for removida e nenhuma substituição for instalada, o circuito de zona onde o detector estava localizado será desativado, enviando um alerta de problema ao painel, mas o restante do seu sistema continuará funcionando.

9. Qual o risco se eu não fizer nada?

Se as unidades estão instaladas em certas aplicações comerciais, há um risco de proteção à vida em que o dispositivo não será ativado em caso de um incêndio. A Edwards está solicitando que você substitua as unidades instaladas em aplicações comerciais com fator de segurança à vida **imediatamente**. Sótãos ou garagens residenciais, embora não considerados aplicações de proteção à vida, podem representar um risco não monitorado; portanto, os modelos instalados nessas aplicações estão dentro do escopo desse *recall*. A Edwards está solicitando que você substitua as unidades instaladas nessas circunstâncias **imediatamente**. Os detectores de calor em aplicações que não se refiram a de proteção à vida não são entendidos como dispositivos de segurança de vida e são usados para proteção de propriedades. Se usados em aplicações residenciais, os detectores também devem ser substituídos para garantir a proteção da propriedade.

10. Esta ação é mandatória?

Sim. Pela direção da CPSC – Consumer Product Safety Commission, agência independente de regulação de segurança de produtos ao consumidor, ligada ao governo dos Estados Unidos da América, as unidades instaladas em aplicações comerciais de proteção à vida e sótãos ou garagens residenciais devem ser destruídas e substituídas.

Substituição de Produtos

1. Qual produto devo usar como substituto?

- Consulte um profissional certificado de um de nossos integradores ou distribuidores autorizados Edwards para obter uma opção de substituição adequada.

2. Um detector de um concorrente terá o mesmo/similar problema?

- A Edwards pode fornecer apenas informações sobre seu produto. Para perguntas sobre o produto da concorrência, entre em contato com um integrador ou distribuidor autorizado Edwards de sua escolha.

3. Serei cobrado por uma substituição alternativa?

- Se o seu produto estiver dentro do escopo de *recall* e for fornecida a documentação necessária para certificar a destruição, a Edwards reembolsará seus integradores ou distribuidores autorizados um valor fixo por unidade ou uma taxa fixa por local residencial, conforme determinado pela Edwards, cobrindo o custo da unidade defeituosa e o trabalho relacionado à remoção da unidade.

Reembolsos

1. Como eu serei reembolsado? Cheque, crédito, etc.?

- Se você é um cliente da Edwards e tem um número de conta ativa, a Edwards emitirá um crédito do produto em sua conta para reembolso. Na região da América Latina os reembolsos serão concedidos mediante aprovação da documentação da prova de destruição pelos integradores ou distribuidores autorizados Edwards.
- Na região da América Latina os valores do reembolso estarão disponíveis, mediante o envio e aprovação da documentação necessária para certificar a destruição, somente via crédito na conta do integrador ou distribuidor autorizado Edwards.

2. Quando eu receberei o reembolso?

- Os reembolsos serão emitidos após a aprovação da documentação da prova de destruição. Você receberá uma notificação se seu envio tiver sido aprovado. Os reembolsos serão processados com base na ordem em que são recebidos e normalmente levam de 10 a 20 dias úteis para serem processados, dependendo do volume de reclamações.

3. Qual o tempo necessário para processar a documentação enviada? Como serei notificado?

- A aprovação da documentação leva até 3 dias úteis. As notificações serão enviadas por email usando o ID da reivindicação fornecido como referência.

4. Tenho uma conta com a Edwards mas está inativa. Como posso obter o reembolso?

- Entre em contato com um de nossos integradores ou distribuidores autorizados Edwards.
- Na região da América Latina o reembolso será apenas através de integradores ou distribuidores autorizados Edwards com contas ativas com a Edwards.

5. A Edwards me compensará pela diferença de custo de um produto alternativo?

- Não. Se o seu produto estiver dentro do escopo de recall e for fornecida a documentação necessária para certificar a destruição, a Edwards reembolsará, via crédito na conta do integrador ou distribuidor autorizado Edwards, o custo considerando apenas a unidade e a mão-de-obra embasado em valores previamente estabelecidos pela Edwards.

6. Serei compensado pelo trabalho ou por quaisquer custos adicionais de instalação?

- A Edwards reembolsará através de um crédito na conta de seus integradores ou distribuidores autorizados Edwards um valor fixo por unidade ou uma taxa fixa por local residencial, conforme determinado pela Edwards, cobrindo o custo da unidade defeituosa e o trabalho relacionado à remoção da unidade. Esses valores deveriam ser creditados ao usuário final pelos integradores ou distribuidores autorizados Edwards quando as unidades forem substituídas.

Devolução de Produtos

1. Posso devolver o detector ao invés de destruí-lo no campo?

Não. Todas as unidades dentro do escopo desta ação deverão ser obrigatoriamente destruídas em campo.

Tabela 2: Calendário Juliano

JULIAN DATE CALENDAR PERPETUAL													
Day	Jan	Feb	Mar	Apr	May	Jun	Jul	Aug	Sep	Oct	Nov	Dec	Day
1	001	032	060	091	121	152	182	213	244	274	305	335	1
2	002	033	061	092	122	153	183	214	245	275	306	336	2
3	003	034	062	093	123	154	184	215	246	276	307	337	3
4	004	035	063	094	124	155	185	216	247	277	308	338	4
5	005	036	064	095	125	156	186	217	248	278	309	339	5
6	006	037	065	096	126	157	187	218	249	279	310	340	6
7	007	038	066	097	127	158	188	219	250	280	311	341	7
8	008	039	067	098	128	159	189	220	251	281	312	342	8
9	009	040	068	099	129	160	190	221	252	282	313	343	9
10	010	041	069	100	130	161	191	222	253	283	314	344	10
11	011	042	070	101	131	162	192	223	254	284	315	345	11
12	012	043	071	102	132	163	193	224	255	285	316	346	12
13	013	044	072	103	133	164	194	225	256	286	317	347	13
14	014	045	073	104	134	165	195	226	257	287	318	348	14
15	015	046	074	105	135	166	196	227	258	288	319	349	15
16	016	047	075	106	136	167	197	228	259	289	320	350	16
17	017	048	076	107	137	168	198	229	260	290	321	351	17
18	018	049	077	108	138	169	199	230	261	291	322	352	18
19	019	050	078	109	139	170	200	231	262	292	323	353	19
20	020	051	079	110	140	171	201	232	263	293	324	354	20
21	021	052	080	111	141	172	202	233	264	294	325	355	21
22	022	053	081	112	142	173	203	234	265	295	326	356	22
23	023	054	082	113	143	174	204	235	266	296	327	357	23
24	024	055	083	114	144	175	205	236	267	297	328	358	24
25	025	056	084	115	145	176	206	237	268	298	329	359	25
26	026	057	085	116	146	177	207	238	269	299	330	360	26
27	027	058	086	117	147	178	208	239	270	300	331	361	27
28	028	059	087	118	148	179	209	240	271	301	332	362	28
29	029		088	119	149	180	210	241	272	302	333	363	29
30	030		089	120	150	181	211	242	273	303	334	364	30
31	031		090		151		212	243		304		365	31

Informações Adicionais

1. Quem eu devo contatar se tiver problema e precisar assistência?

- ☐ Para quaisquer questões referentes a este *recall*, por favor tenha seu número de identificação único e contate o Centro de *Recall* Edwards no número 1-800-505-5088 ou entre em contato com um dos integradores ou distribuidores autorizados Edwards de sua preferência.

2. Ligações de clientes referentes a outros planos de remediação da Edwards.

- ☐ Transfira a ligação para o Serviço de Atendimento ao Cliente Edwards.
1-800-655-4497, opção 3, opção 1.

Documentos de Apoio



280 Series Install
Sheet (002).pdf



E85001-0261 -- PL
Series Heat Detector